



STRATEGIE COMMUNAUTAIRE DE **GESTION DU PHENOMENE D'EROSION** Pointe de la Négade à la jetée de Grave

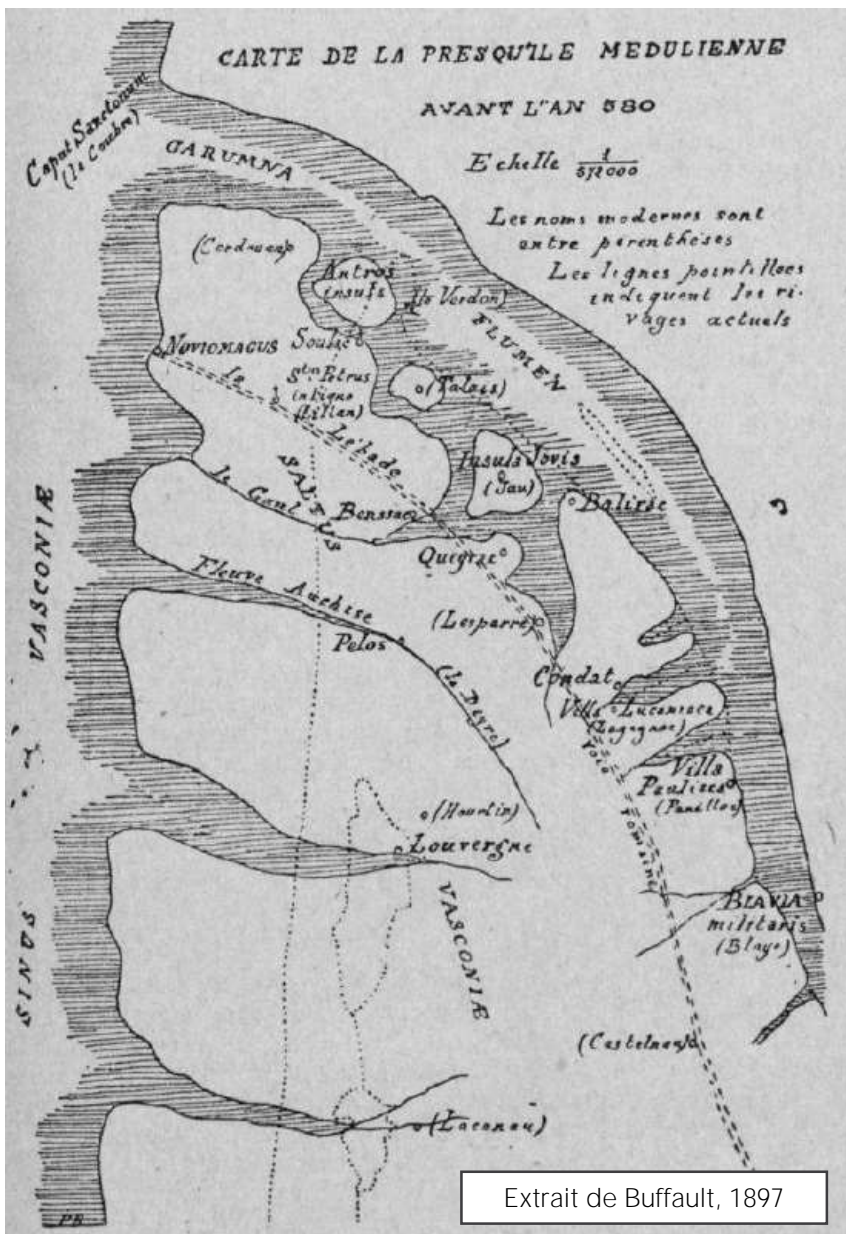


Réunion Publique
Soulac-sur-Mer le 17 août 2018
Présenté par V. MAZEIRAUD



ELEMENTS HISTORIQUES
DES EVOLUTIONS DU LITTORAL NORD
MEDOCAIN

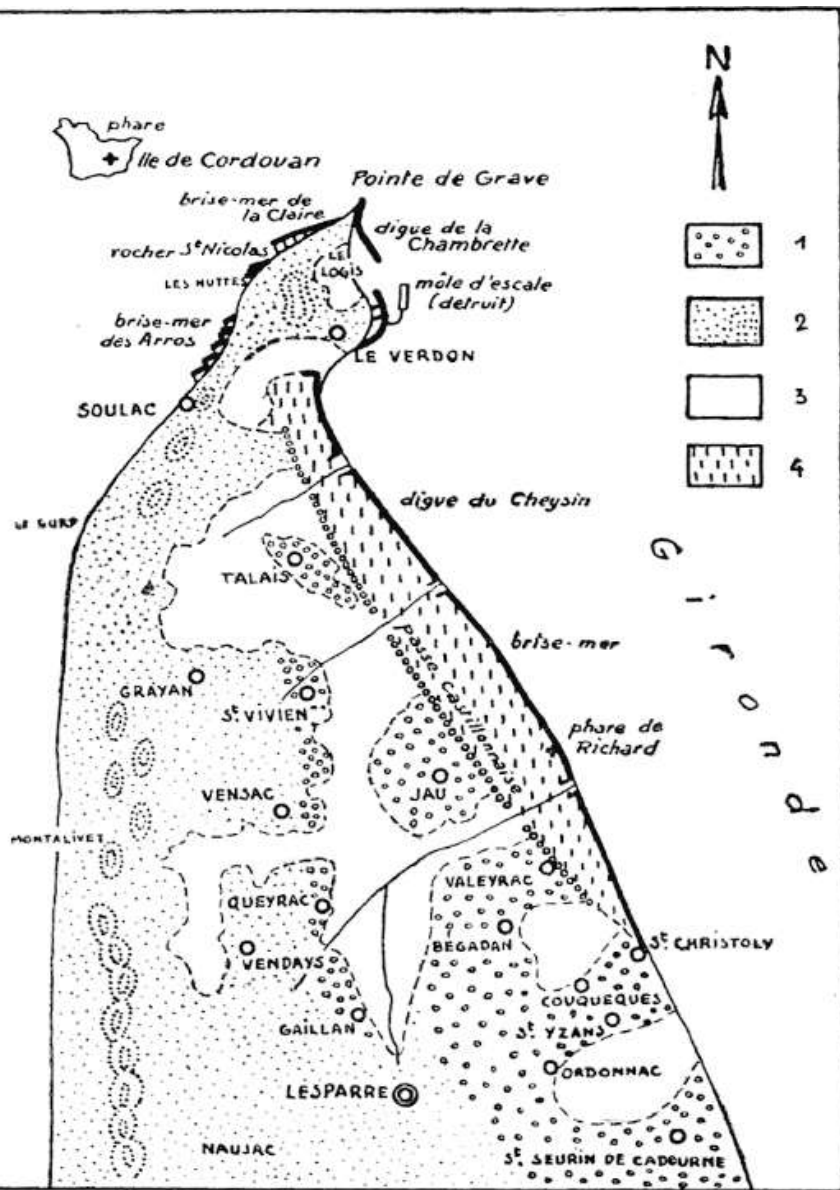
ELEMENTS HISTORIQUES DES EVOLUTIONS DU LITTORAL NORD MEDOCAIN :



Premier millénaire : une configuration très différente du littoral nord-médocain

ELEMENTS HISTORIQUES DES EVOLUTIONS DU LITTORAL NORD MEDOCAIN :

17^{ème} et 18^{ème} siècles : l'assèchement des marais (1628),
l'endiguement des mattes (1739) et l'envahissement dunaire
(1744)



Le Bas-Médoc. — 1. graves; 2. sables; 3. marais; 4. mattes.



Duc d'Épernon (1554 - 1642)

Extrait de Cassou-Mounat, 1952

ELEMENTS HISTORIQUES DES EVOLUTIONS DU LITTORAL NORD MEDOCAIN :

Carte de Masse, 1er carré, « Carte d'une partie du pais de Médoc », 1706. Chemise 259 IGN (Institut national de l'information géographique et forestière)



17^{ème} et 18^{ème} siècles : l'assèchement des marais (1628), l'endiguement des mattes (1739) et l'envahissement dunaire (1744)



Vue du désensablement partiel. Dessin de Lancelot (Magasin pittoresque, 1864)
Extrait de Lescorce, 2009.

(c) Région Nouvelle-Aquitaine, Inventaire général du patrimoine culturel,
(c) Conseil départemental de la Gironde

ELEMENTS HISTORIQUES DES EVOLUTIONS DU LITTORAL NORD MEDOCAIN :

Plan de l'embouchure de la Gironde, levé en 1812 et 1815, par A. M. A. Raoul, ingénieur hydrographe



19^{ème} siècle : la stabilisation dunaire (1801), la lutte contre l'érosion au Verdon-sur-Mer (1841), l'émergence de la station balnéaire de Soulac-sur-Mer (1874)



Nicolas Brémontier (1738 – 1809)

(c) Région Nouvelle-Aquitaine, Inventaire général du patrimoine culturel,
(c) Conseil départemental de la Gironde

ELEMENTS HISTORIQUES DES EVOLUTIONS DU LITTORAL NORD MEDOCAIN :

1841 : 13 épis

1853 – 1865 : construction de « l'ancien brise-mer des Huttes » sur 1100m depuis les Cantines vers le sud

1897 : suppression des épis restants au sud et construction du « nouveau brise-mer des Huttes » sur 1000m de long

19^{ème} siècle : la stabilisation dunaire (1801), la lutte contre l'érosion au Verdon-sur-Mer (1841), l'émergence de la station balnéaire de Soulac-sur-Mer (1874)

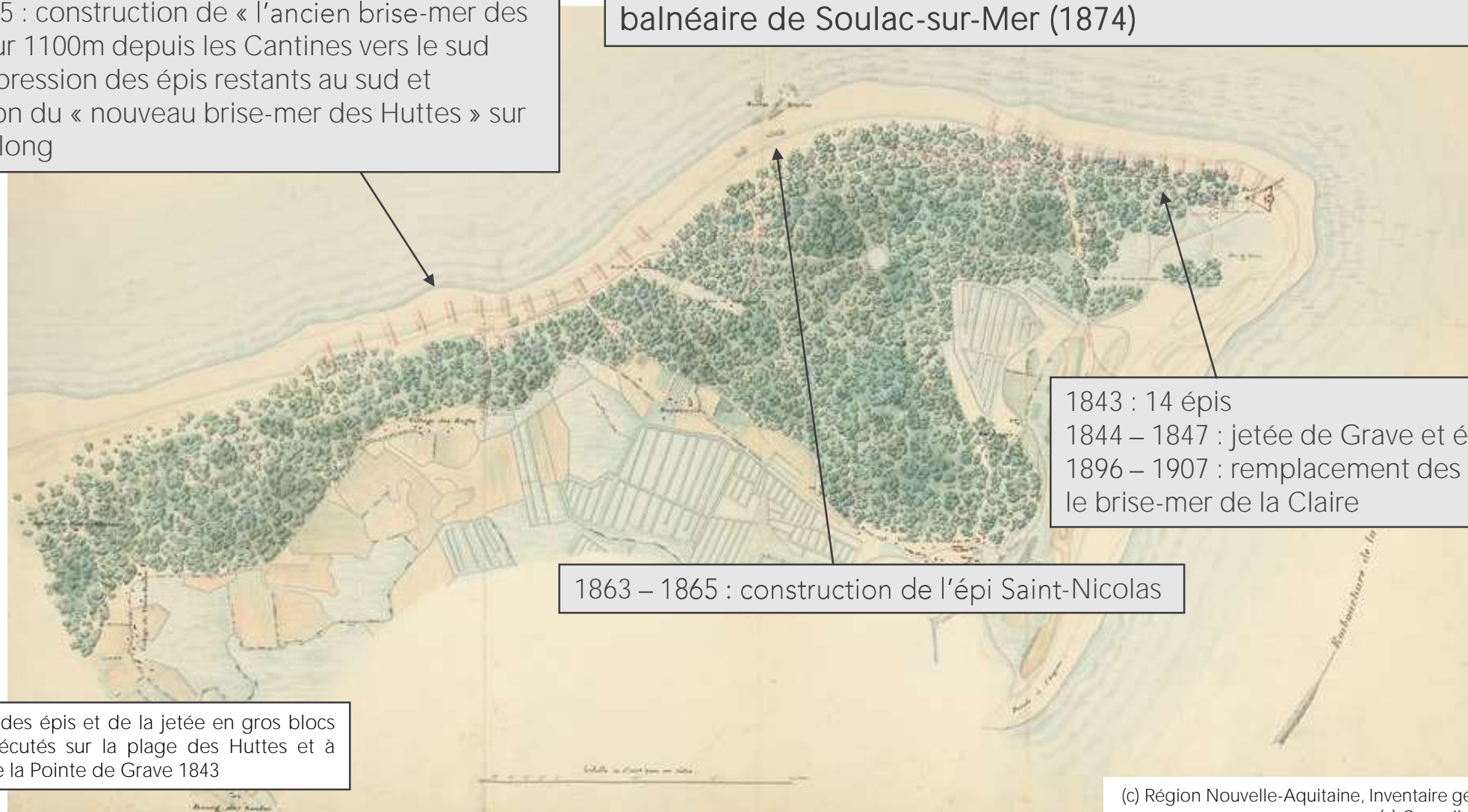
1843 : 14 épis

1844 – 1847 : jetée de Grave et éperon

1896 – 1907 : remplacement des épis par le brise-mer de la Claire

1863 – 1865 : construction de l'épi Saint-Nicolas

Plan général des épis et de la jetée en gros blocs de béton exécutés sur la plage des Huttes et à l'extrémité de la Pointe de Grave 1843

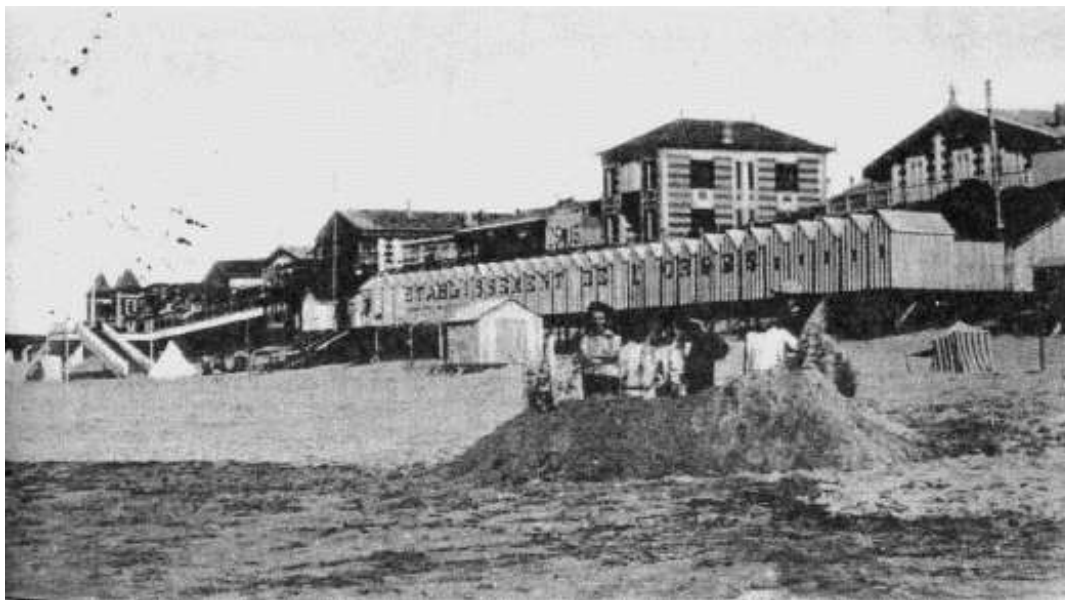


(c) Région Nouvelle-Aquitaine, Inventaire général du patrimoine culturel,
(c) Conseil départemental de la Gironde

ELEMENTS HISTORIQUES DES EVOLUTIONS DU LITTORAL NORD MEDOCAIN :



19^{ème} siècle : la stabilisation dunaire (1801), la lutte contre l'érosion au Verdon-sur-Mer (1841), l'émergence de la station balnéaire de Soulac-sur-Mer (1874)



Affiche de 1874 « La Dame Blanche » signée de R. Bartholomé, imprimerie R. Carvin, Paris
Extrait de Lescorçe, 2009.

ELEMENTS HISTORIQUES DES EVOLUTIONS DU LITTORAL NORD MEDOCAIN :

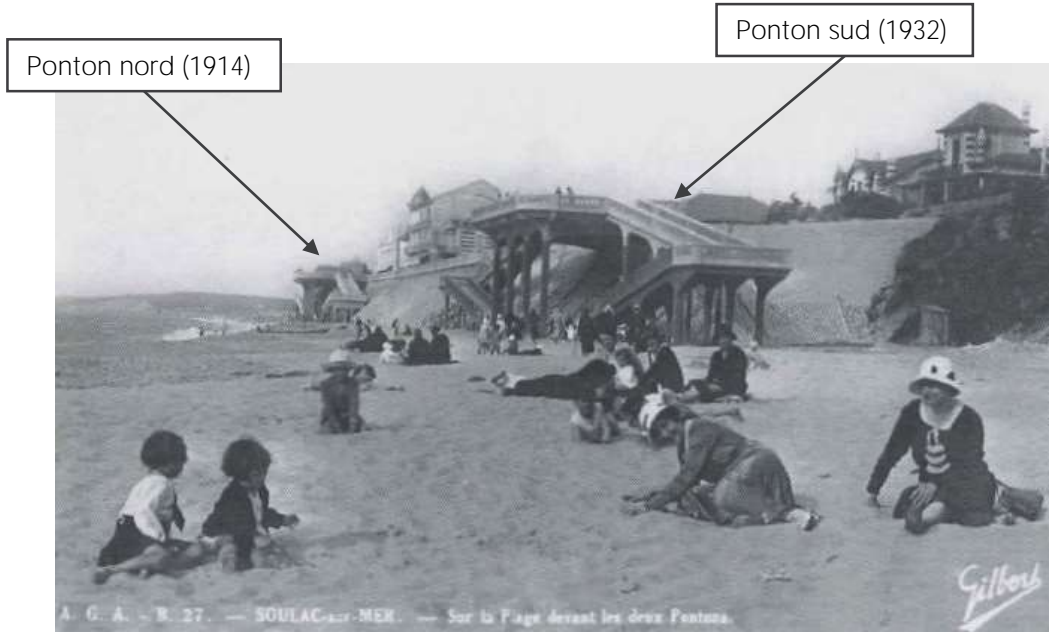


Fin du 19^{ème} siècle et début du 20^{ème} siècle : l'érosion du trait de côte et les pontons



Extrait de Lescorce, 2009

ELEMENTS HISTORIQUES DES EVOLUTIONS DU LITTORAL NORD MEDOCAIN :

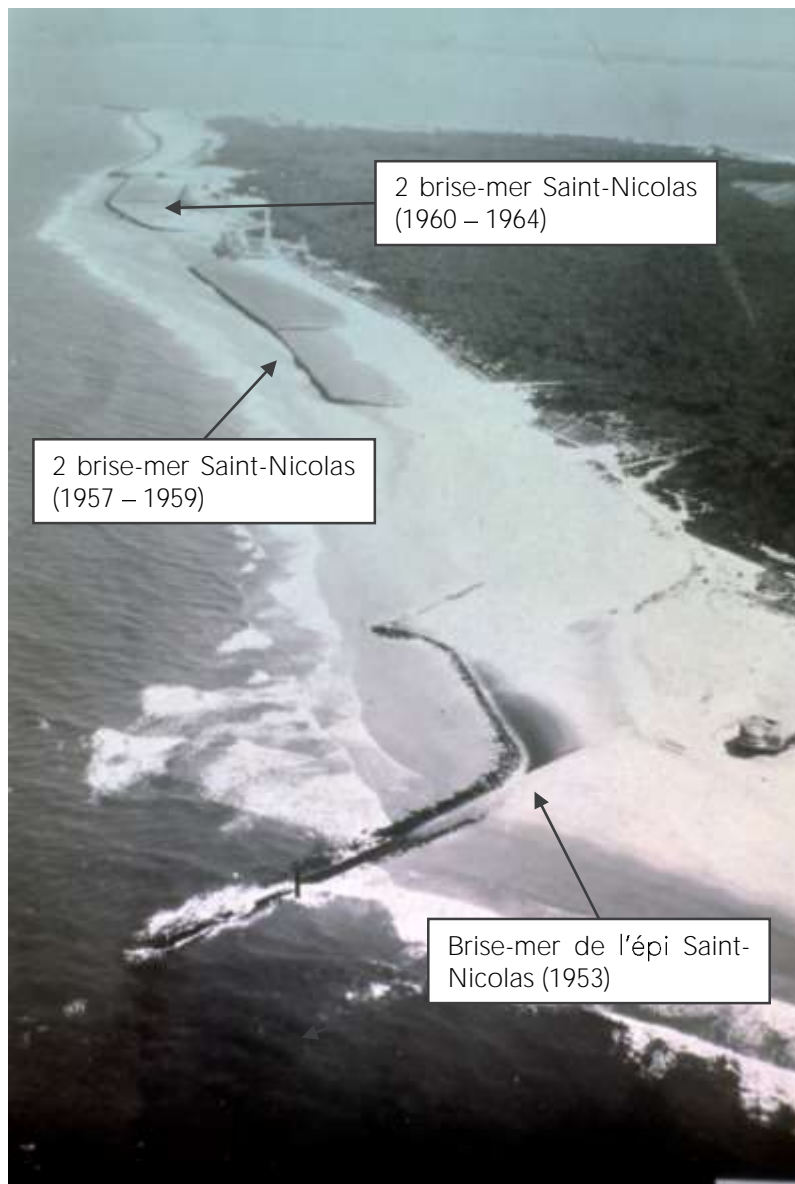


Fin du 19^{ème} siècle et début du 20^{ème} siècle : l'érosion du trait de côte et les pontons



Georges Mandel (1885 - 1944)

ELEMENTS HISTORIQUES DES EVOLUTIONS DU LITTORAL NORD MEDOCAIN :



Milieu du 20^{ème} siècle : la fin de la construction des brise-mer (1930-1964), l'engraissement de la plage centrale de Soulac-sur-Mer (années 1930-1960), le nouveau front de mer de Soulac-sur-Mer (1963)



ELEMENTS HISTORIQUES DES EVOLUTIONS DU LITTORAL NORD MEDOCAIN :



Milieu du 20^{ème} siècle : la fin de la construction des brise-mer (1930-1949), l'engraissement de la plage centrale de Soulac-sur-Mer (années 1930-1960), le nouveau front de mer de Soulac-sur-Mer (1963)



Extrait de Lescorce, 2009



ELEMENTS HISTORIQUES DES EVOLUTIONS DU LITTORAL NORD MEDOCAIN :



Extrait de Lescorce, 2009

Milieu du 20^{ème} siècle : la fin de la construction des brise-mer (1930-1949), l'engraissement de la plage centrale de Soulac-sur-Mer (années 1930-1960), le nouveau front de mer de Soulac-sur-Mer (1963)



Jean-François Pintat (1923 – 1990)

ELEMENTS HISTORIQUES DES EVOLUTIONS DU LITTORAL NORD MEDOCAIN :



Fin du 20^{ème} siècle : l'engraissement exceptionnel sur Saint-Nicolas au Verdon-sur-Mer (années 70) et le retour à une crise érosive majeure sur Soulac-sur-Mer (années 90)



Source : LCHF, 1979

ELEMENTS HISTORIQUES DES EVOLUTIONS DU LITTORAL NORD MEDOCAIN :

Fin du 20^{ème} siècle : l'engrondissement exceptionnel sur Saint-Nicolas au Verdon-sur-Mer (années 70) et le retour à une crise érosive majeure sur Soulac-sur-Mer (années 90)



Source : GPMB/SOGREAH, 1995

ELEMENTS HISTORIQUES DES EVOLUTIONS DU LITTORAL NORD MEDOCAIN :



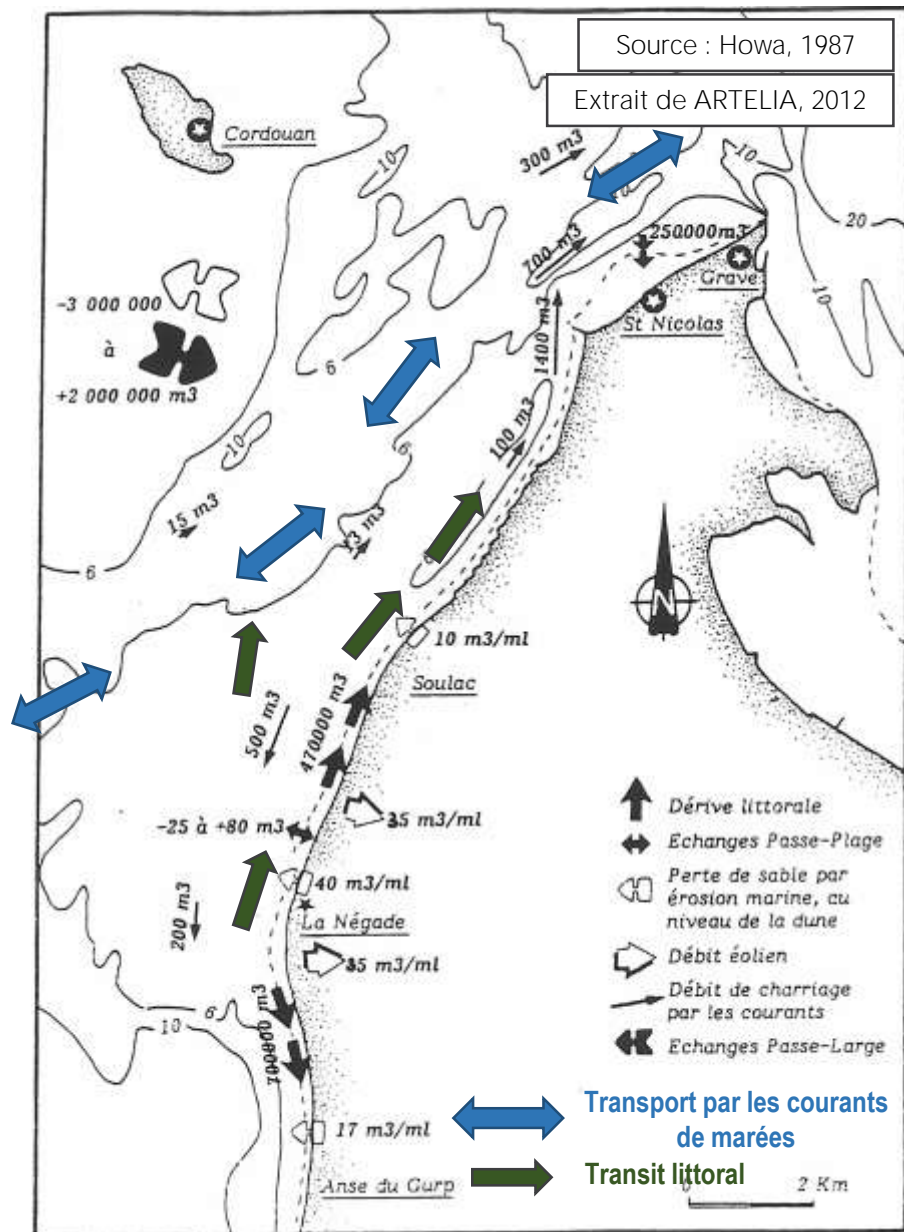
Début du 21^{ème} siècle : tempêtes (1999, 2000, 2009, 2010, 2013-2014), le Signal, les travaux d'urgence et la stratégie de gestion du phénomène d'érosion



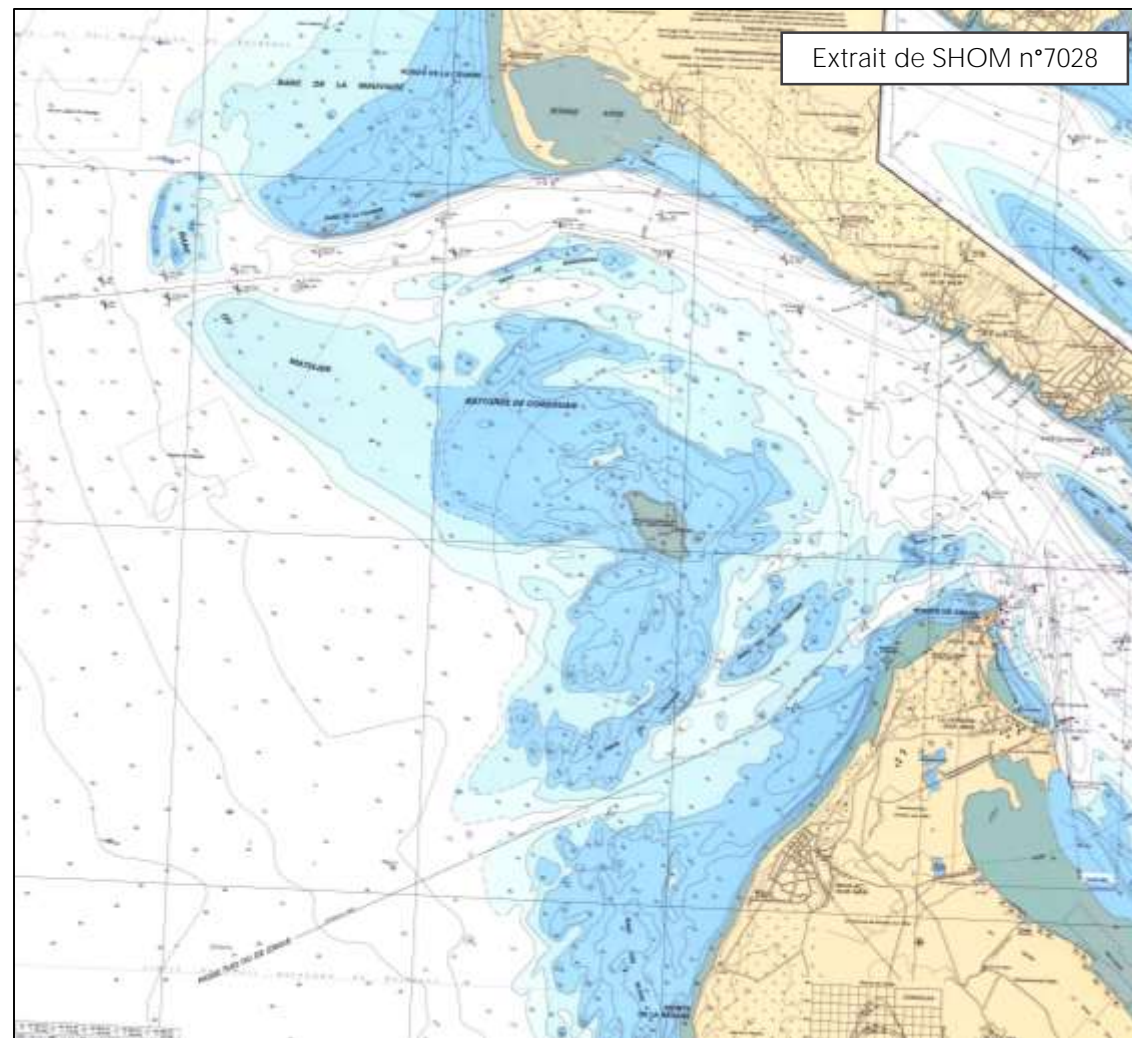


ANALYSE DES EVOLUTIONS DU LITTORAL
NORD MEDOCAIN

ANALYSE DES EVOLUTIONS DU LITTORAL NORD MEDOCAIN :



Une dynamique littorale singulière à l'échelle de la côte sableuse aquitaine



ANALYSE DES EVOLUTIONS DU LITTORAL NORD MEDOCAIN :

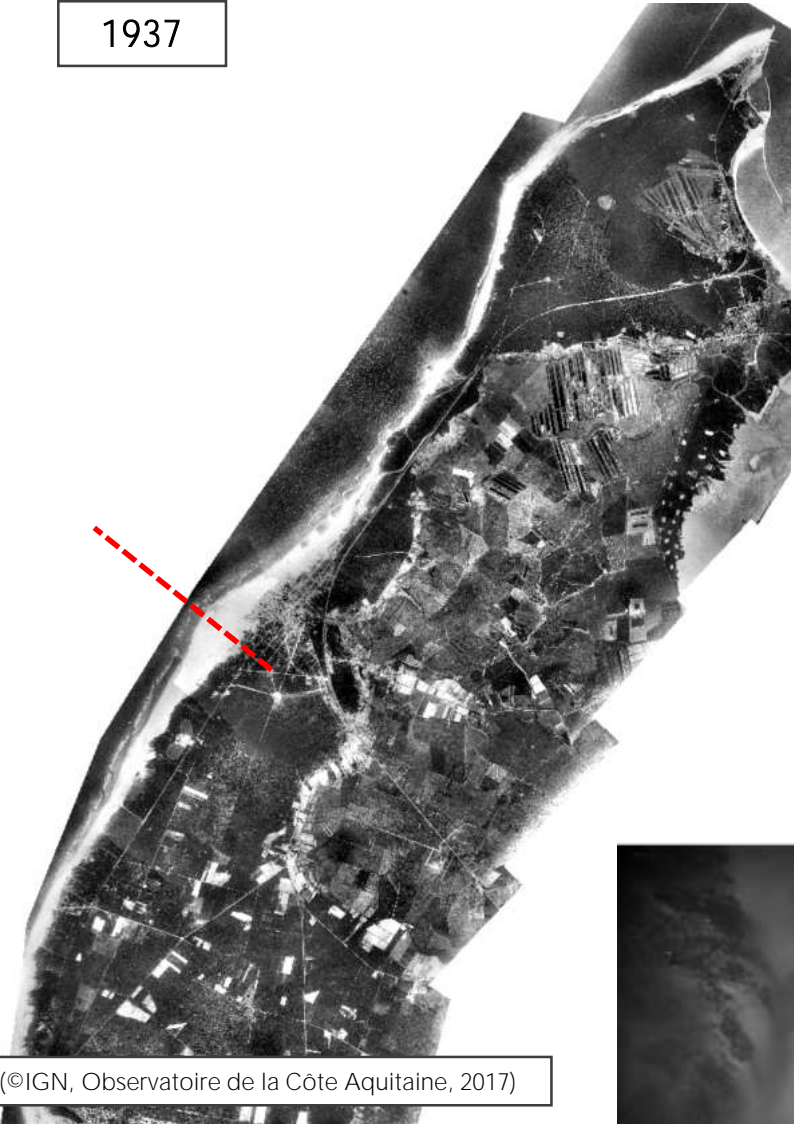
Atlas du Département de la Gironde, 22 planches, 1888. Archives départementales de la Gironde



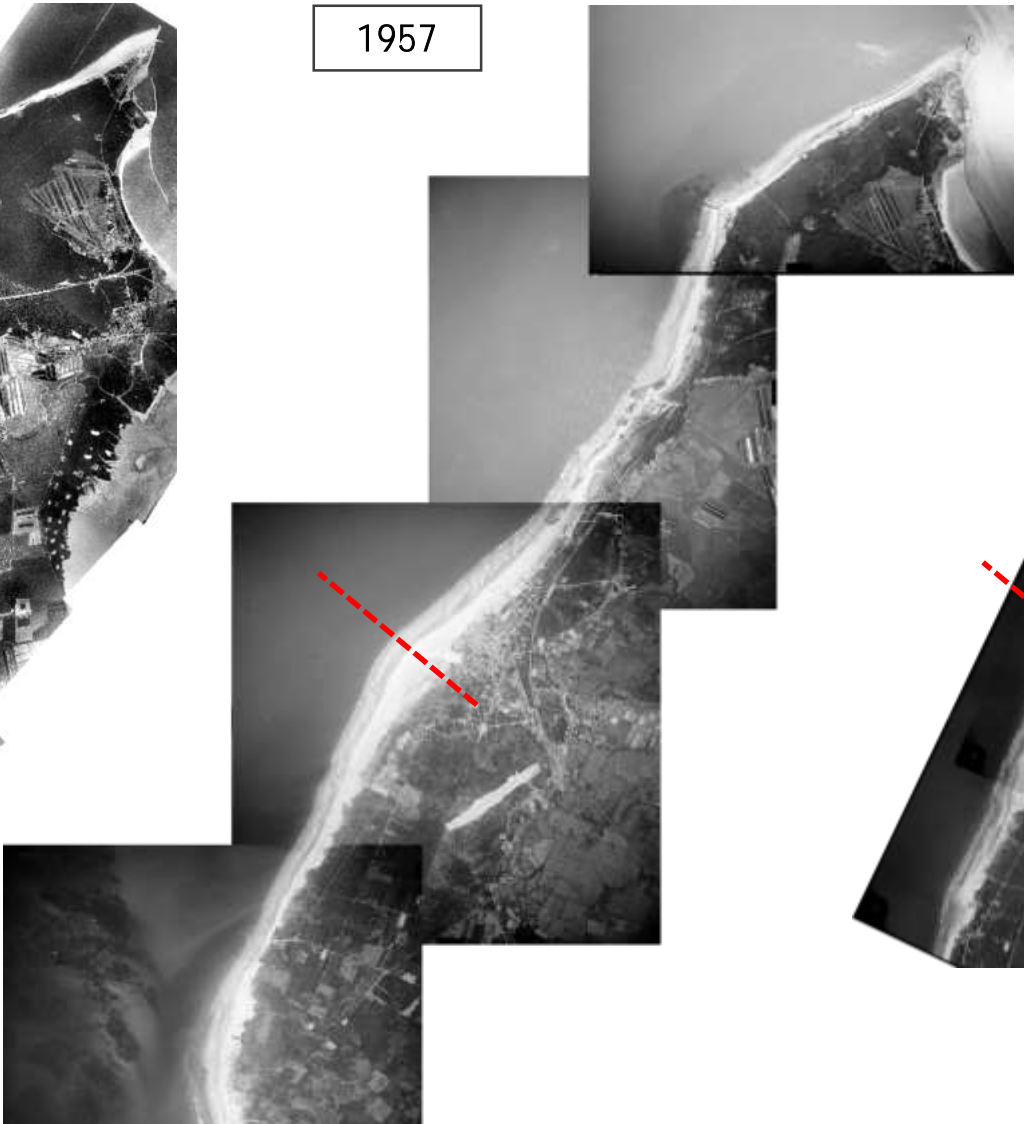
- **Banc de « l'Amélie »** environ au droit de l'actuel camping les Sables d'Argent en 1888
- Déplacement progressif du banc vers le Nord
- Alimentation de la plage centrale de Soulac-sur-Mer (1930-1960 environ) puis du secteur des brise-mers

ANALYSE DES EVOLUTIONS DU LITTORAL NORD MEDOCAIN :

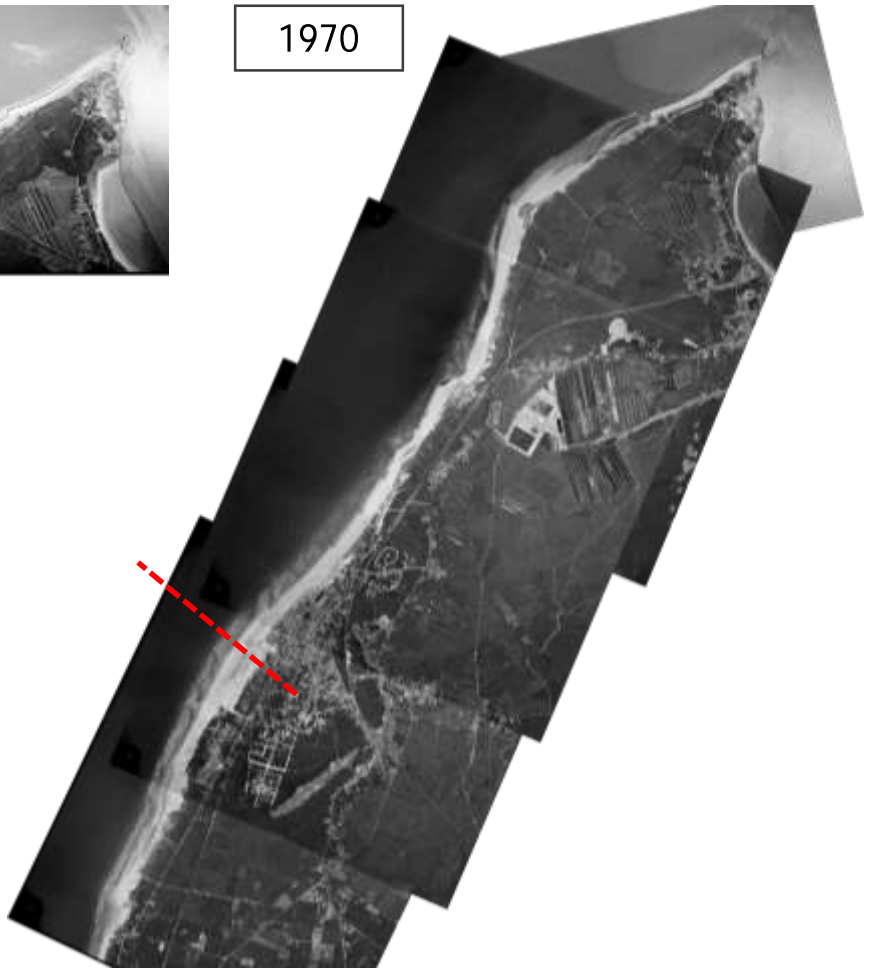
1937



1957



1970



(©IGN, Observatoire de la Côte Aquitaine, 2017)

1957 – 1970 : Assemblages CdC Médoc Atlantique à partir de clichés IGN. Non géoréférencés

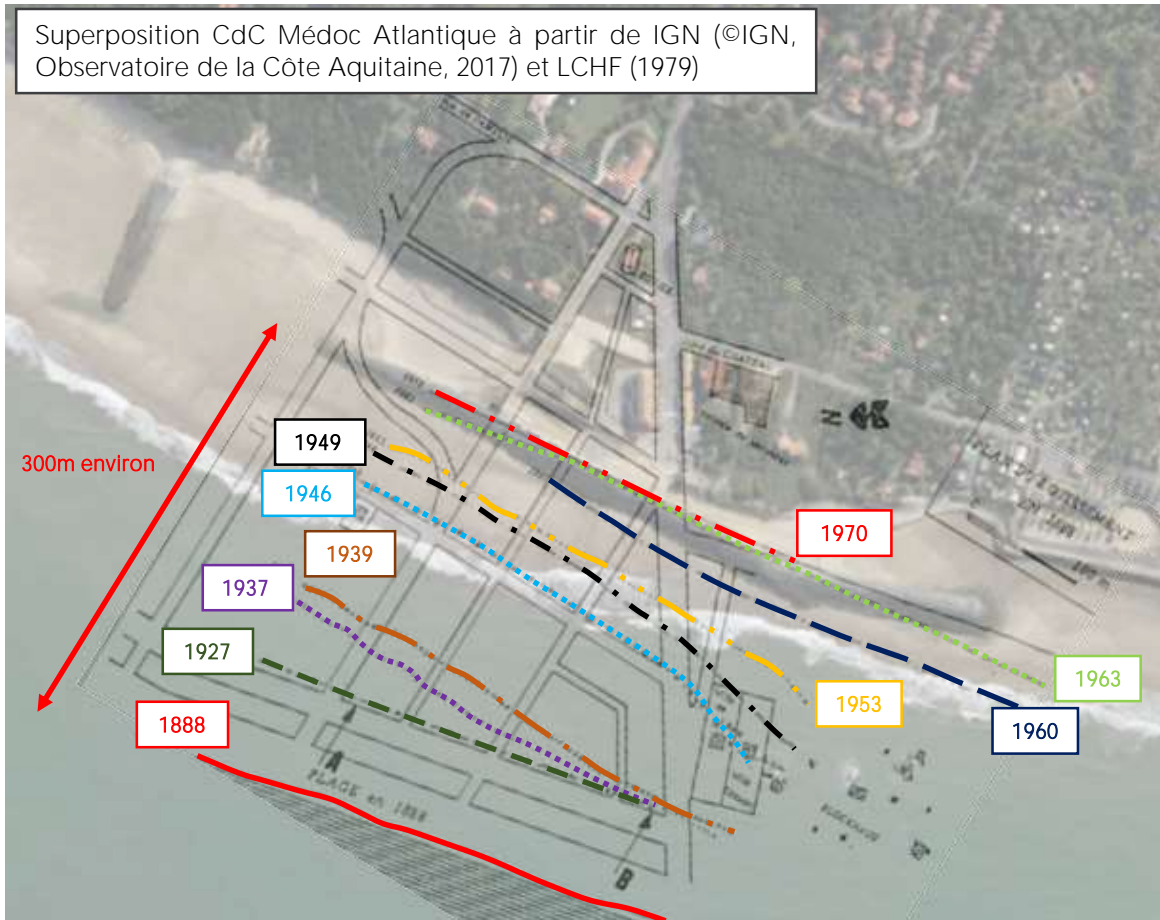
ANALYSE DES EVOLUTIONS DU LITTORAL NORD MEDOCAIN :



1970 – 1984 : Assemblages CdC Médoc Atlantique à partir de clichés IGN. Non géoréférencés

(©IGN, Observatoire de la Côte Aquitaine, 2017)

ANALYSE DES EVOLUTIONS DU LITTORAL NORD MEDOCAIN :



SECTEUR DE L'AMÉLIE :

- 300m perdus entre 1890 et 1980 (environ -3,3 m/an sur 90 ans)
- Trait de côte actuel sur le trait de côte de 1970 grâce à la digue en enrochements

SECTEUR NEGADE - AMELIE :

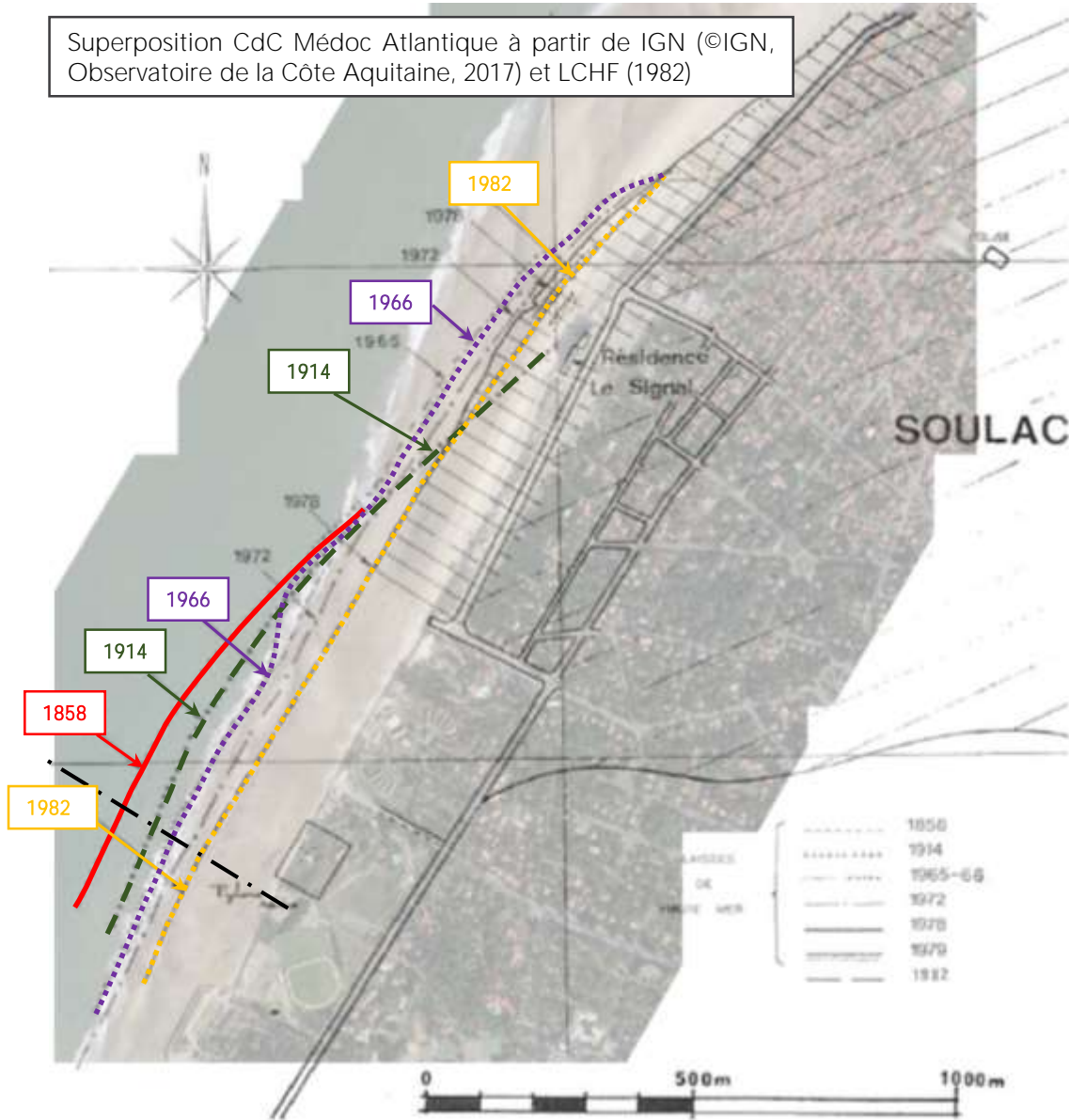
- 1966 – 2009 : -4,0 à -6,0 m/an en moyenne
- 2013-2018 : -8,0 m/an en moyenne (-830 000 m³ de sable)

SECTEUR DUNES DE L'AMELIE :

- 1966 – 2009 : -4,0 à -6,0 m/an en moyenne
- 2013-2018 : -6,0 m/an en moyenne (-540 000 m³ de sable)

ANALYSE DES EVOLUTIONS DU LITTORAL NORD MEDOCAIN :

Superposition CdC Médoc Atlantique à partir de IGN (©IGN, Observatoire de la Côte Aquitaine, 2017) et LCHF (1982)



SECTEUR PLAGE SUD :

- 170m perdus entre 1858 et 1982 (environ -1,4 m/an)
- 1966 – 2009 : entre -4,0 et -6,0 m/an en moyenne
- 2013 – 2018 : -8,0 m/an en moyenne (-460 000 m³ de sable)

SECTEUR SIGNAL :

- 80m perdus entre 1966 et 1982 (environ -5,0 m/an)
- Ré-ensablements annuels entre 2009 et 2014
- Hiver 2013-2014 : recul mesuré entre 30 et 35m. Crête de dune < 20m du bâtiment
- 24 janvier 2014 : arrêté de péril imminent
- Crête de dune à 10,7m du bâtiment au 02/02/2018
- Peu d'évolutions depuis 2014

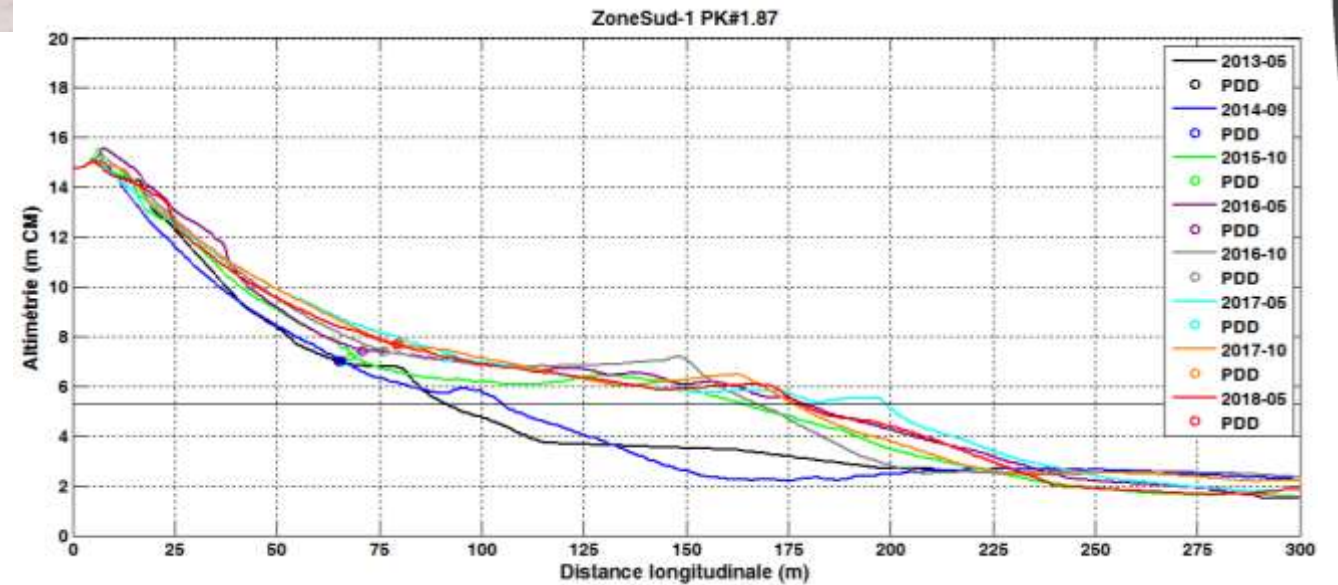
ANALYSE DES EVOLUTIONS DU LITTORAL NORD MEDOCAIN :

2018



SECTEUR PLAGE CENTRALE :

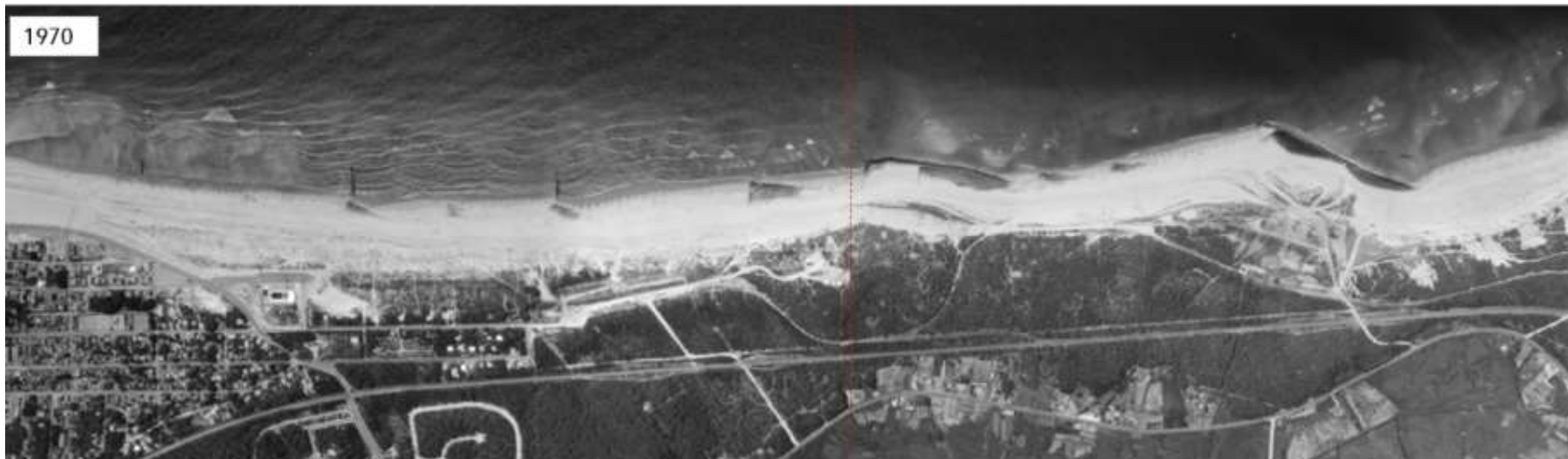
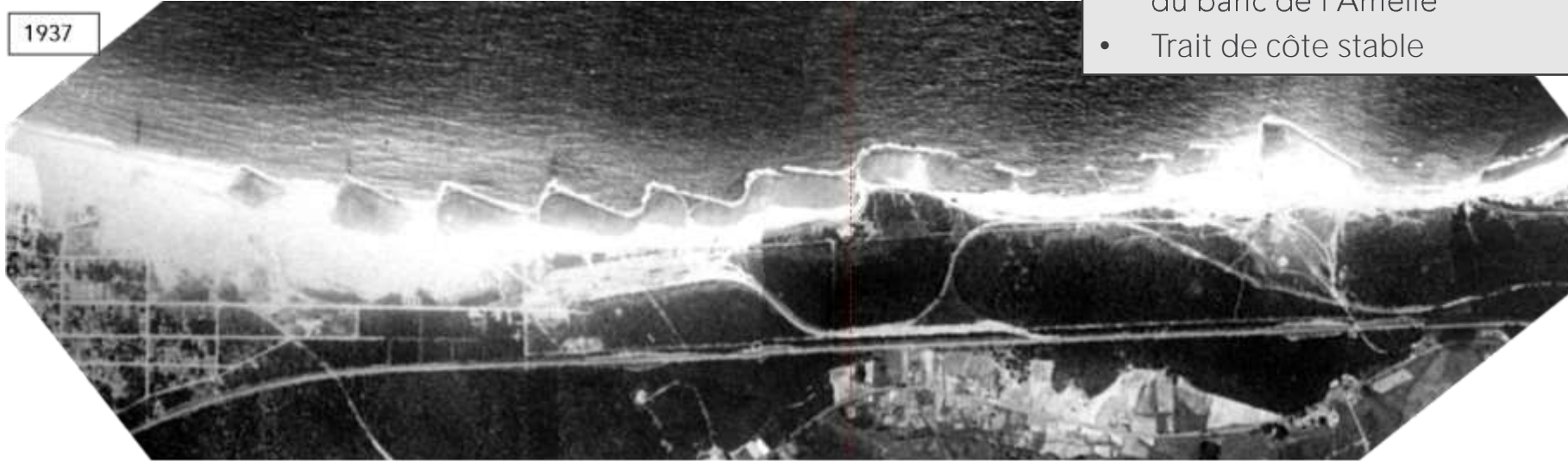
- 1995 : restauration de l'épi Barriquand et rechargement de 49 000 m³ de sable
- 2014-2015 : allongement de l'épi Barriquand de 80m
- Suivi 2014 – 2018 :
 - +225 000 m³ de sable
 - Elargissement de 80m à la cote de PMVE
 - Exhaussement de 2m



ANALYSE DES EVOLUTIONS DU LITTORAL NORD MEDOCAIN :

SECTEUR BRISE-MERS :

- « Piscines » devenues « casiers ensablants » grâce au passage du banc de l'Amélie
- Trait de côte stable



ANALYSE DES EVOLUTIONS DU LITTORAL NORD MEDOCAIN :

CDC MA mai 2018



SECTEUR DUNES DE TOUT-VENT :

- Erosions à l'aval de l'épi de 1993 sur un cordon dunaire étroit entre la mer et les marais
- Travaux de stabilisation des siffles-vents par l'ONF



2017 (©IGN, Observatoire de la Côte Aquitaine, 2017)

SECTEUR SAINT-NICOLAS :

- Secteur en stabilité / accrétion

ANALYSE DES EVOLUTIONS DU LITTORAL NORD MEDOCAIN :

CHIFFRES CLES 2013-2018 :

- Pertes totales entre Négade et VVF : **-1,8 millions de m³ de sables** (soit environ -365 000 m³/an en moyenne)
- Reculs cumulés du pied de dune : **jusqu'à 55m**
- Taux moyen de recul : **entre -6 et -10 m/an**
- Reculs hivernaux max mesurés (hors hiver 2013-2014) : **entre 10 et 25m**
- Reculs hivernaux max mesurés lors de l'hiver 2013-2014 : **entre 30 et 35m (secteur Signal – casino)**
- Secteur Signal – plage centrale stabilisé depuis 2014 et les travaux sur l'épi Barriquand





STRATEGIE LOCALE DE GESTION DU
PHENOMENE D'EROSION

STRATÉGIE LOCALE DE GESTION DU PHENOMENE D'EROSION :

- 2011 : lancement de la stratégie communautaire de gestion du phénomène d'érosion entre la pointe de la Négade et la jetée de Grave
- Un cadre national : Stratégie nationale de gestion intégrée du trait de côte – vers la relocalisation des activités et des biens (MEDDTL, 2012)
- Un cadre régional : Stratégie régionale de gestion de la bande côtière (GIP Littoral Aquitain, 2012) avec des principes de modes de gestion
- Une réglementation à respecter (Code de l'Environnement, Code Général Propriété Personnes Publiques) pour obtenir les autorisations environnementales et d'occupation du DPM et à l'accès à des financements



REALISATION D'UN DIAGNOSTIC PERMETTANT LA DETERMINATION D'UNE STRATEGIE COMMUNAUTAIRE DE GESTION DU PHENOMENE D'EROSION

MISSION D'ETUDE ET D'ASSISTANCE A MAITRISE D'OUVRAGE

PHASE 1 : RECUEIL DES DONNEES – FORMALISATION D'UNE PREMIERE ETUDE DE SENSIBILITE LOCALE FACE A L'ALEA EROSION MARINE

Eau et Environnement
BRANCHE MARITIME -
AGENCE DE BORDEAUX

Le Rubis
10, rue Gutenberg
33697 Mérignac - France
Tel. : +33 (0) 5 56 13 85 82
Fax : +33 (0) 5 56 13 85 63



COMMUNAUTE DE COMMUNES
DE LA POINTE DU MEDOC

DATE : ADUT 2012

REF : 1713132R1

ARTELIA, L'union de Coteba et Sogreah

STRATÉGIE LOCALE DE GESTION DU PHÉNOMÈNE D'ÉROSION :

OBJECTIFS :

- Assurer la pérennité des brise-mers des Arros et des Huttes
- Assurer la protection des zones urbaines de première ligne nœuds d'activités et de vie
- Procéder à la suppression/relocalisation des enjeux isolés ou déplaçables pour éviter leur destruction par érosion marine
- Maintenir des plages et des cordons dunaires
- Améliorer la connaissance des phénomènes d'érosion et le partage avec le grand public

STRATÉGIE LOCALE DE GESTION DU PHÉNOMÈNE D'ÉROSION :

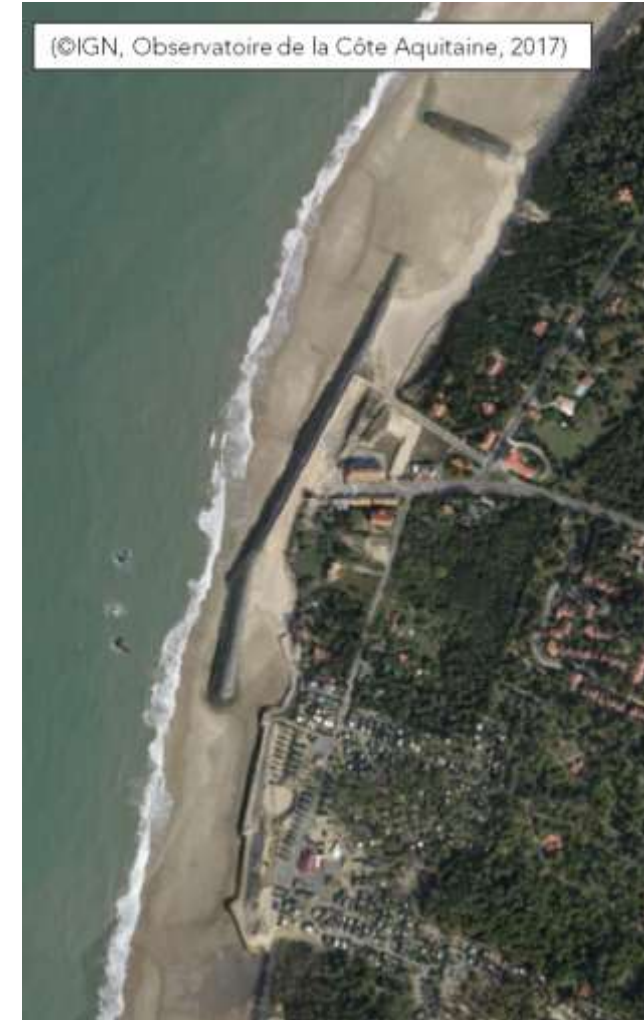
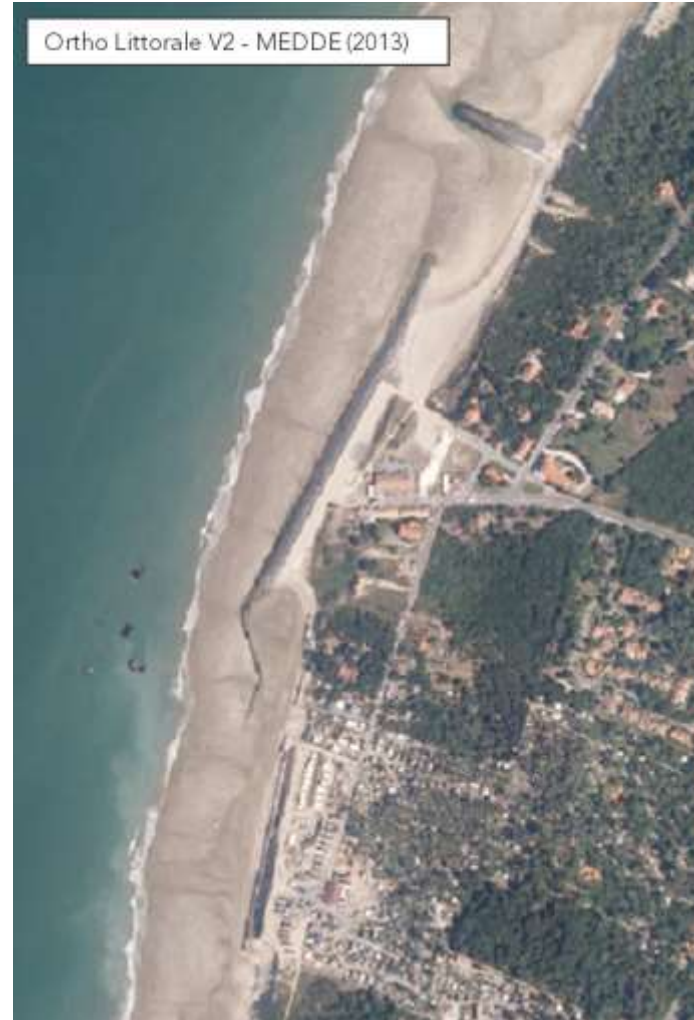
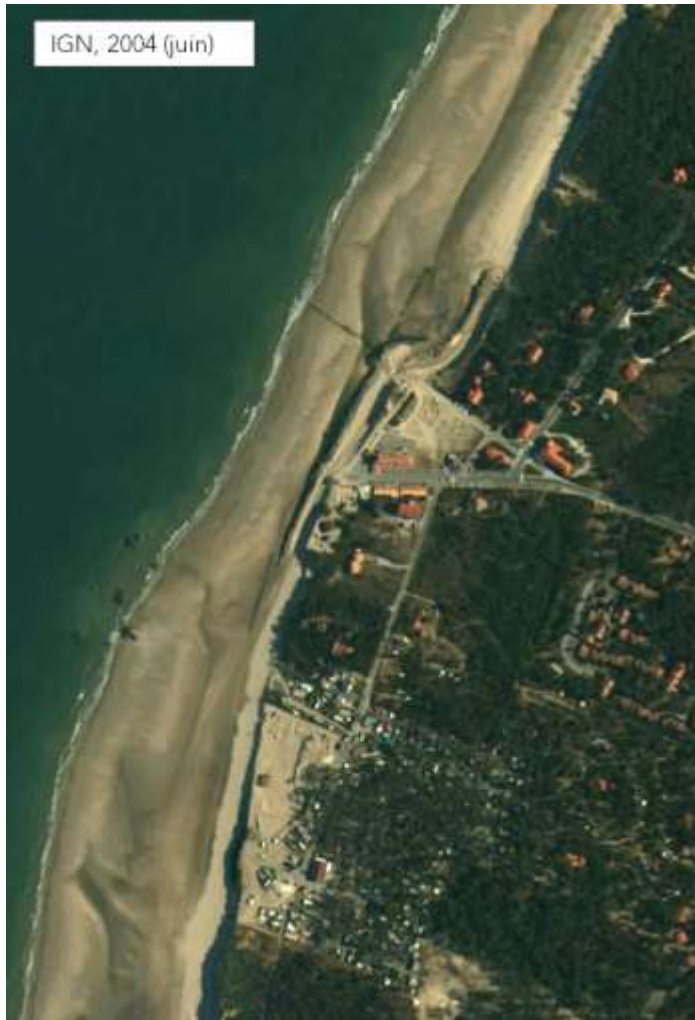
AXES :

- A. Améliorer le fonctionnement de certains ouvrages existants au droit de zones urbaines littorales non déplaçables,
- B. Libérer progressivement la bande littorale à risque de ses enjeux afin de réduire la vulnérabilité du territoire à l'érosion marine,
- C. Réalimenter massivement le littoral en sable afin de lutter contre le déficit sédimentaire et de restaurer les plages et les cordons dunaires.

STRATÉGIE LOCALE DE GESTION DU PHENOMENE D'EROSION :

AXE A : AMÉLIORER LE FONCTIONNEMENT DE CERTAINS OUVRAGES EXISTANTS AU DROIT DE ZONES URBAINES LITTORALES NON DÉPLAÇABLES

Allongement du musoir sud de l'Amélie (réalisé 2014/2015)



STRATÉGIE LOCALE DE GESTION DU PHENOMENE D'EROSION :

AXE A : AMÉLIORER LE FONCTIONNEMENT DE CERTAINS OUVRAGES EXISTANTS AU DROIT DE ZONES URBAINES LITTORALES NON DÉPLAÇABLES

Allongement de l'épi Barriquand (réalisé 2014/2015)



OBJECTIFS A VENIR :

- Assurer le transfert de gestion des ouvrages GPMB (brise-mer des Arros à la Claire) vers la Cdc Médoc Atlantique
- Etudier le prolongement de la protection « ponton » vers le rond-point du casino

AXES DE LA STRATÉGIE DE GESTION DU PHENOMENE D'ÉROSION :

AXE B : REDUCTION DE LA VULNERABILITE DU TERRITOIRE À L'ÉROSION MARINE

Démolition des bâtiments amiantés de la propriété Fétis

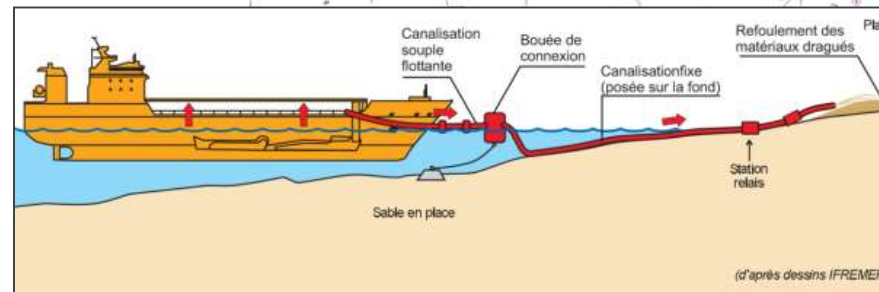
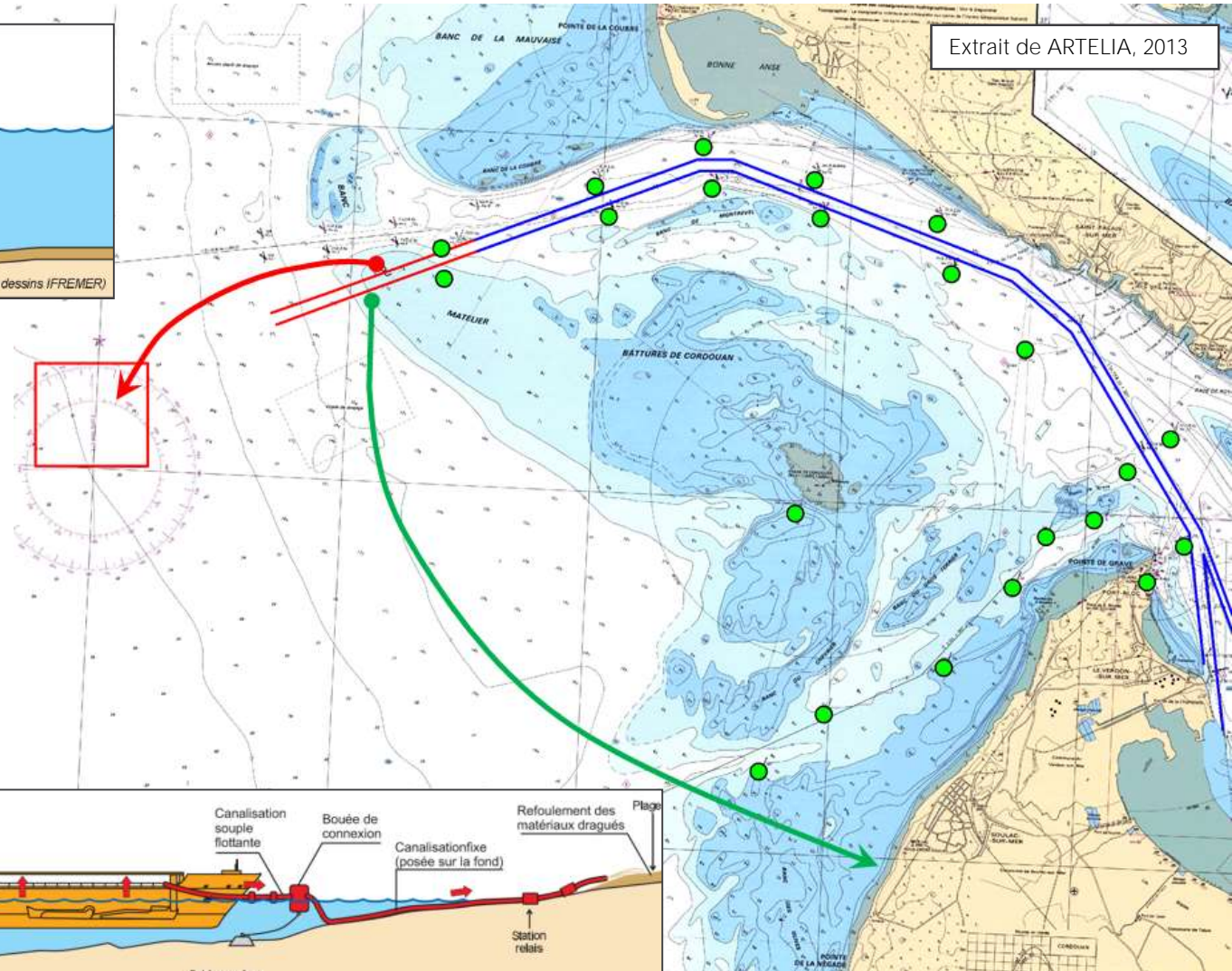
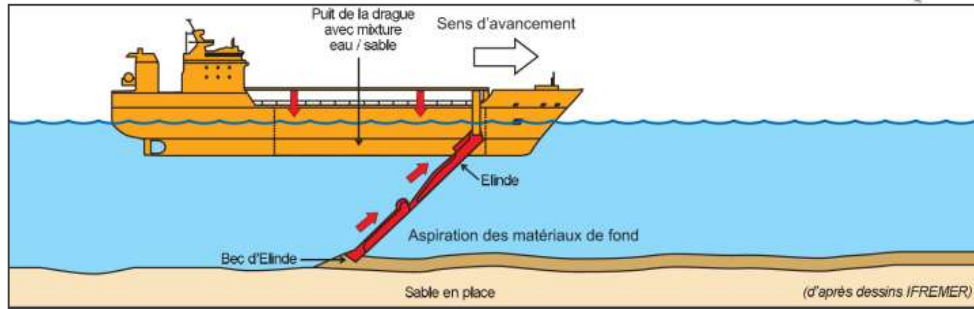
OBJECTIFS A VENIR :

- Suppression de l'exutoire pluvial de la plage centrale et passage en infiltration dunaire
- Démolition du Signal
- Reconfiguration de la colonie de vacances SNCF
- Reconfiguration du camping Les Sables d'Argent
- Acquisition du terrain de l'ancien CROSSA



AXES DE LA STRATÉGIE DE GESTION DU PHENOMENE D'EROSION :

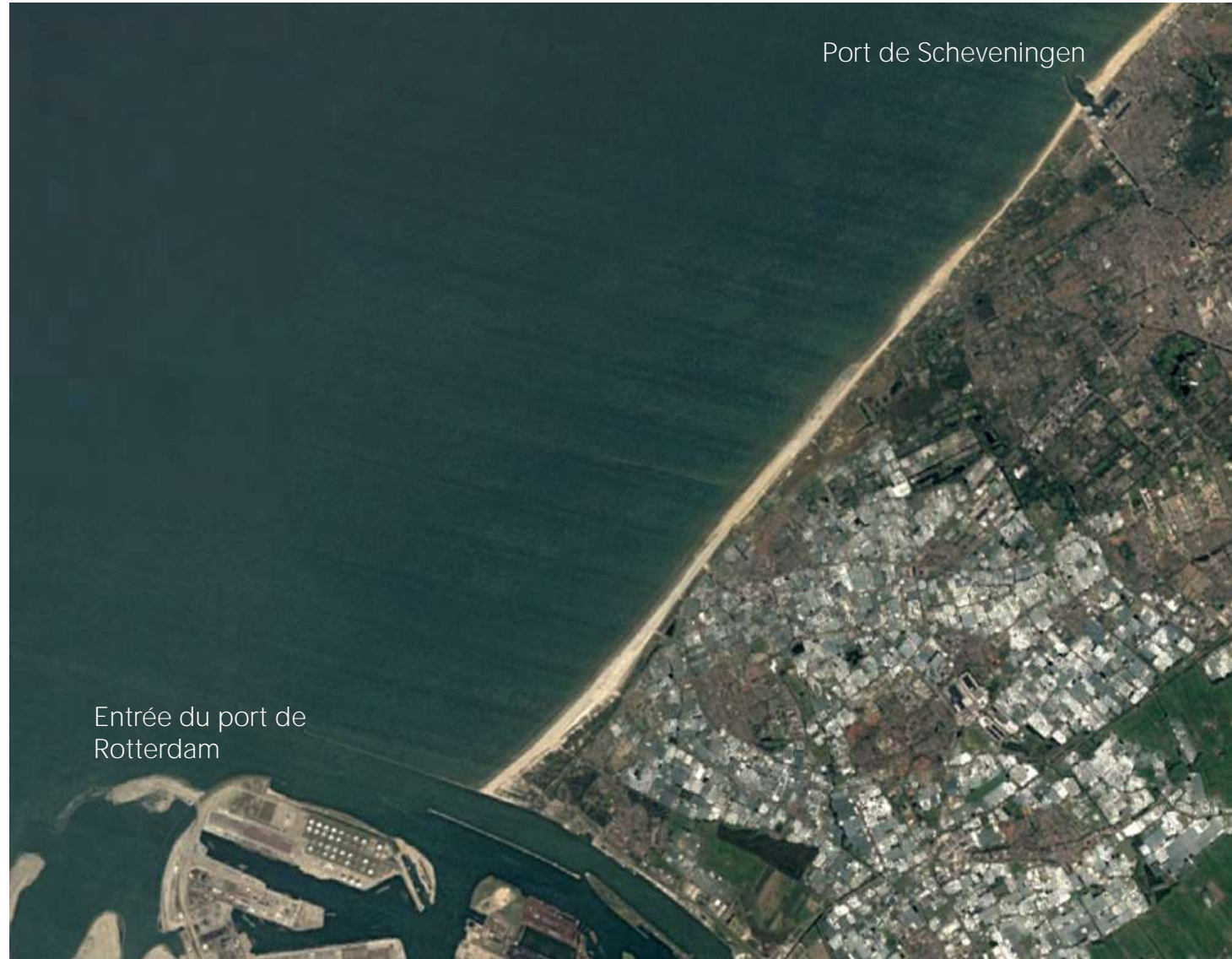
AXE C : RÉALIMENTER MASSIVEMENT LE LITTORAL EN SABLE



AXES DE LA STRATÉGIE DE GESTION DU PHENOMENE D'EROSION :

AXE C : RÉALIMENTER MASSIVEMENT LE LITTORAL EN SABLE

SAND ENGINE PROJECT
Westland Hollande
Décembre 2010



AXES DE LA STRATÉGIE DE GESTION DU PHENOMENE D'EROSION :

AXE C : RÉALIMENTER MASSIVEMENT LE LITTORAL EN SABLE

SAND ENGINE PROJECT

Westland Hollande

Décembre 2015

+21,5 millions de m³ de
sable en 2011





PLAN D' ACTIONS 2018 – 2020

2018 :

- Opération de sauvetage de vestiges archéologiques sur la plage Sud (du 03/09/2018 au 14/09/2018)
- Travaux de **transfert de sables** depuis la plage centrale vers la plage Sud pour confortement dunaire (du 17/09/2018 au 19/10/2018)
- Travaux de **désamiantage et de démolition des bâtiments de la propriété Fétis** (septembre 2018)
- Création d'une plaquette pédagogique sur la stratégie de gestion du phénomène d'érosion
- Création d'un site web de l'observatoire du littoral nord médocain



Hache en bronze de type médocain (extrait de Verdin, 2017)



2019 :

- Lancement de la mission de Maîtrise d'Œuvre complète pour le rechargement massif du littoral, la suppression de l'exutoire pluvial, la régularisation des ouvrages en enrochements
- Travaux de suppression des enrochements illégaux du camping les Sables d'Argent
- Travaux de rechargement de la plage Sud à partir des sables de la plage centrale
- 1^{er} forum érosion (automne 2019)

2020 :

- Dépôt des demandes d'autorisations pour le rechargement massif du littoral
- Travaux de rechargement de la plage Sud à partir des sables de la plage centrale
- 2^{ième} forum érosion (automne 2020)



PRINTEMPS 2021 : RE-ENSABLEMENT MASSIF DU LITTORAL



MERCI DE VOTRE ATTENTION